

VILNIAUS UNIVERSITETO GEOGRAFIJOS SPECIALYBĖS STUDENTŲ ĮSIDARBINIMO TYRIMAS

Dovilė Krupickaitė, Vilniaus universitetas

SANTRAUKA

Straipsnyje pateikiama Vilniaus universiteto Geografijos ir kraštotvarkos katedroje 2011 m. sausio mėnesį vykdytos 2006–2010 m. geografijos bakalauro ir magistro studijų programų absolventų apklausos apie jų įsitvirtinimą darbo rinkoje ir studijų programos teikiamus privalumus bei trūkumus, siekiant įsidarbinti, duomenų analizė. Pagrindinis tyrimo tikslas – nustatyti geografijos specialybės absolventų įsidarbinimą galinčius pagerinti veiksnius. Tyrimas parodė, kad tirtų geografijos studijų programų absolventai įsidarbina gana greitai ir dažniausiai dirba įgytą kvalifikaciją atitinkantį darbą, tačiau siekiant dar geresnių rezultatų būtina didinti į praktinį darbą orientuotų disciplinų skaičių.

Reikšminiai žodžiai: jaunimo nedarbas, geografijos studijų programos, absolventų įdarbinimas.

ĮVADAS

Jaunimo nedarbas yra viena skaudesnių Lietuvoje problemų, tampanti bene aštriausios problemos – emigracijos veiksniu. Tai, kaip jauniems specialistams sekasi įsitvirtinti darbo rinkoje, yra puikus švietimo, socialinės sistemos veikimo, ūkio būklės šalyje, apskritai valstybėje vyraujančio požiūrio į žmogų rodiklis. 2011 m. Lietuvoje 9,7 proc. visų 15–24 metų amžiaus gyventojų buvo bedarbiai, o nedarbo lygis sudarė 32,9 proc. (Lietuvos statistikos departamentas, 2012). 2012 m. pradžioje net 6,8 proc. visų šalies 16–25 metų amžiaus gyventojų neturėjo darbo, tai sudarė 13 proc. bedarbių (Lietuvos darbo birža, 2012). Nors didelė jų dalis yra neturintys profesinio išsilavinimo jaunuoliai (Marcinkevičius, 2012), tačiau gana daug yra ir tokių, kurie yra neseniai baigę aukštąsias mokyklas.

Jaunimo nedarbui, taip pat ir aukštųjų mokyklų absolventų įsidarbinimo problemoms Lietuvoje skiriama nemažai dėmesio. Atlikta keletas tyrimų (Darbo ir socialinių tyrimų institutas, 2008, 2006a, 2006b, 2006c; veidas.lt, 2012; Viešosios politikos ir vadybos institutas, 2006), parengtos strategijos, tiesiogiai ir netiesiogiai susijusios su siekiu gerinti jaunimo įsidarbinimą (Socialinės apsaugos ir

darbo ministerija, 2007; 2010). Tyrinėtus ir jaunimo įsidarbinimo ryšys su emigracija, itin daug dėmesio skiriant kvalifikuotos darbo jėgos emigracijai, vadina moms „protų nutekėjimo“ ir „protų švaistymo“ problemoms analizuoti (Aidis, Krupickaitė, 2009; Jucevičienė ir kt., 2002, 2004; Kazlauskienė, 2006; Kazlauskienė, Rinkevičius, 2006a, 2006b; Krukauskienė, 2005; Lietuvos laisvosios rinkos institutas, 2006; Merkys, 2004; Rinkevičius, Kazlauskienė, 2006; Stankūnienė, 1996; Voloschuk ir kt., 2004). Konkrečios specialybės absolventų įsidarbinimas taip pat tirtas nemažai, tačiau daugiausia dėmesio skirta medikų emigracijai (Janulytė ir kt., 2011; Labanauskas, 2005, 2006; Stankūnas ir kt., 2004; Starkienė, 2006; Padaiga ir kt., 2011). Geografijos ar kitų artimų mokslų specialybių absolventų įsidarbinimo problemos Lietuvoje bendrame visų specialybių kontekste šiek tiek analizuotos Viešosios politikos ir vadybos instituto 2010 m. atliktame „Universitetų absolventų integracijos darbo rinkoje tyrime“ (Viešosios politikos ir vadybos institutas, 2010). Užsienio šalyse geografų įsidarbinimo klausimams – darbo rinkos poreikių analizei, įsidarbinimo tendencijoms, studijų programų pritaikymui rinkos poreikiams – skiriama daug dėmesio (Langhagen-Rohrbach, Brauner, 2006; Montea, 1983; Murphy, 2007; Raabe, 2005), yra įkurtos profesinės organizacijos, teikiama informacija apie įsidarbinimo galimybes.

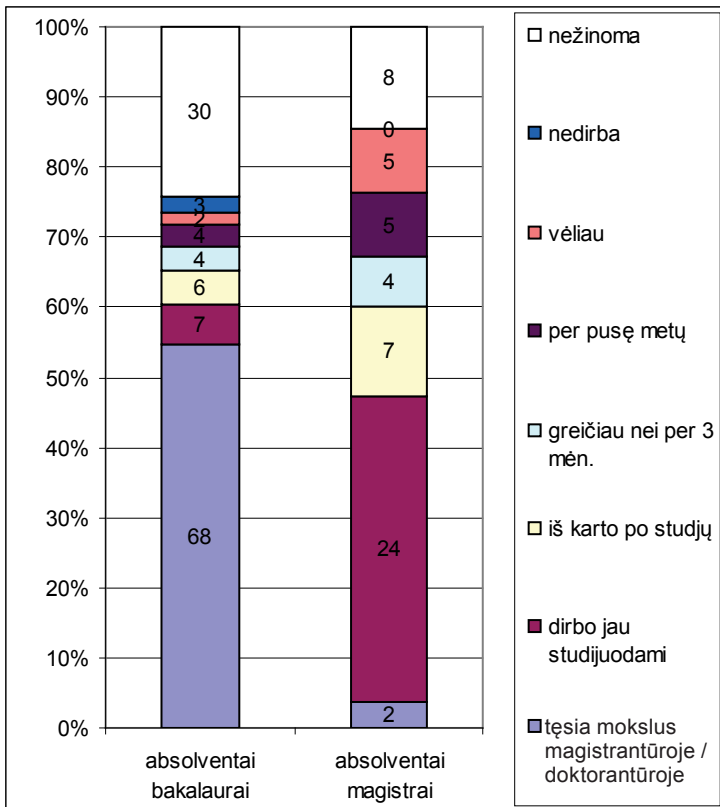
Vilniaus universiteto Geografijos ir kraštotvarkos katedroje (GKK) 2011 m. sausio mėnesį buvo vykdyta 2006–2010 m. geografijos studijas (tiek bakalauro, tiek magistro) baigusių studentų apklausa apie jų įsitvirtinimą darbo rinkoje, kartu pasiteirauta ir apie tai, ką jiems davė studijos, ką, jų nuomone, reikėtų keisti studijų programoje, kad būtų galima palengvinti įsidarbinimą ir pan. Dalis tyrimo rezultatų (įsidarbinimo statistika) buvo skirta minėto laikotarpio GKK kuruojamų geografijos krypties studijų programų savianalizei, 2011 m. teiktai išoriniam vertinimui. Kita dalis tyrimo rezultatų (absolventų nuomonė apie studijų programą) buvo skirta daugiau neformaliai katedros savianalizei. Šio straipsnio tikslas – apibendrinus atlikto tyrimo rezultatus įvardyti pagrindinius geografijos specialybės absolventų įsidarbinimą galinčius pagerinti veiksnius.

Iš viso 2006–2010 m. GKK išleido 179 absolventus (124 bakalaurus ir 55 magistrus). 48 (38,7 proc.) baigusieji bakalauro studijas jas tęsė GKK magistrantūroje, todėl jų nebuvo prašoma atsakyti į klausimus. Iš likusių absolventų 62,6 proc. (47,5 proc. bakalaurų ir 80,0 proc. magistrų) užpildė anketas. Iš viso gautos 82 anketos (38 bakalaurų ir 44 magistrų). Be to, informaciją apie 27 bakalaurų ir 3 magistrų, neatsakiusių į anketas, įsidarbinimą pateikė buvę jų kurso draugai. Nors tyrimo imtis per maža patikimai statistinei analizei, tačiau atvi-

ri klausimai, suteikę galimybę išsakyti savo nuomonę, leido gauti gana išsamų nuomonių spektrą su išryškėjusiomis tam tikromis tendencijomis.

ĮSITARBINIMO TENDENCIJOS

Bakalaurų ir magistrų įsitarbinimo tendencijos yra gana skirtingos. Iš visų apklaustųjų tyrimo metu nedirbo tik 3 absolventai (1 pav.), visi jie – bakalaurai. Reikėtų paminėti, kad nebuvo tiriama, kiek įsitarbino bakalaurų, tęsusių magistrantūros studijas, tačiau magistrų apklausa parodė, kad didelė jų dalis įsitarbina. Korektiškam duomenų interpretavimui svarbu paminėti ir tai, kad kaip tęsiantys studijas doktorantūroje paminėti tik tie, kurie neįsitarbino. Lyginant bakalaurus su magistrais, skyrėsi ir laikotarpis, per kurį įsitarbinama. Santykinai didesnė dalis magistrų (18,2 proc.) įsitarbina praėjus pusei metų ir daugiau po studijų baigimo, tačiau, kaip parodė tolesni anketos klausimai, dažniausiai

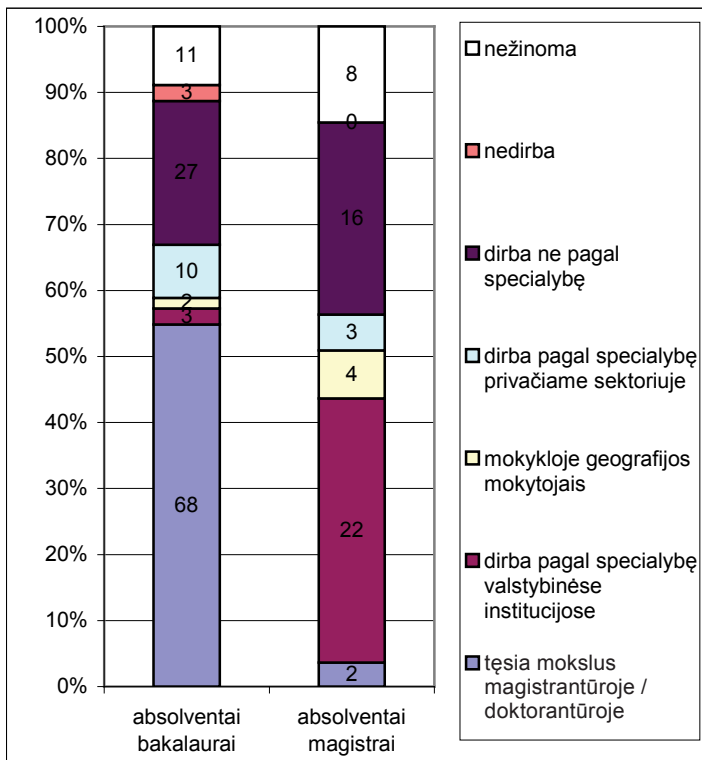


1 pav. Laikas, per kurį absolventas įsitarbino baigęs studijas

taip nutinka tuomet, kai absolventas ieško kvalifikaciją atitinkančio darbo pagal specialybę (taip teigė 7,3 proc. magistrų ir 4,0 proc. bakalaurų). Taip pat svarbu paminėti, kad net 3 bakalaurai ir 16 magistrų pagal specialybę dirbti pradėjo jau studijuodami.

Dalis absolventų neįsidarbino iš karto po studijų dėl to, kad nerado jokio darbo (vienas bakalauras ir 5 (9,1 proc.) magistrai). Reikia turėti galvoje, kad tai buvo ekonominės krizės laikotarpis, kada nedarbo problema buvo tapusi itin aštri visose srityse. Dar du bakalaurai apskritai neieškojo darbo, o du nedirbo dėl šeimyninių aplinkybių.

Ne mažiau svarbus klausimas, ar absolventai dirba pagal specialybę. Iš atsakiusių į anketos klausimus bakalaurų (2 pav.) tokių buvo 15, o 27 bakalaurai dirbo ne pagal specialybę, dar 12 tęsė mokslus magistrantūroje, studijuodami pagal kitas artimas įgytai specialybei Vilniaus universiteto Gamtos mokslų fakulteto programas (kartografija, ekologija) ir 8 – kitose aukštosiose mokyklose. Žinant, kad didžioji dalis bakalaurų pasirinko tolesnes – magistrantūros studijas, dirbantieji ne pagal specialybę sudaro nedidelę dalį (21,8 proc.) visų ab-



2 pav. Absolventų darbo pobūdis

solventų. Vertinant šiuos skaičius reikia turėti galvoje ir tai, kad labiausiai motyvuoti bakalaurai renkasi tolesnes studijas, o nemaža dalis tų, kurie gavę bakalaurų diplomą studijas baigia, specialybe domėjosi tik tiek, kiek minimaliai reikia diplomui gauti. Todėl svarbu, kad net 12,1 proc. jų dirba pagal specialybę. Įvertinus tai, kad duomenų apie dalį absolventų nėra, vis tiek galima teigti, kad ne mažiau negu 66,9 proc. bakalaurų toliau savo ateitį sieja su pasirinkta sritimi.

Absolventų magistrų, dirbančių ne pagal specialybę, dalis yra santykinai didesnė – 29,1 proc. (atmetus tuos, apie kuriuos duomenų nėra – 34,0 proc.). Paanalizavus išsamiau pastarųjų darbo pobūdį, kiek nuramina tai, kad nemaža dalis jų dirba pakankamai aukštos kvalifikacijos darbą (vadybininkais, administratoriais, redaktoriais ir pan.) įvairiose srityse, likusi dalis yra pardavėjai konsultantai ir pan.

Pagrindinės valstybinės institucijos ir įstaigos (išskyrus švietimo), kuriose įsidarbina absolventai, dažniausiai susiję su žemėtvarka, aplinkosauga, viešuoju valdymu ir kt., o privačios – su turizmu ir kartografija (1 lentelė).

1 lentelė. Įstaigų, kuriose įsidarbina absolventai, pobūdis

Įstaigų pobūdis	Dirbančių absolventų skaičius
Absolventai bakalaurai	
Valstybinis sektorius:	
aplinkos apsaugos institucijos	1
Geologijos tarnyba	1
VĮ „GIS-Centras“	1
Privatus sektorius:	
turizmo sektorius	3
finansų sektorius (analitikai)	2
grafinis dizainas	1
teritorijų planavimas	1
draudimo konsultavimas	1
UAB „HNIT-Baltic“	1
geodezija	1
Absolventai magistrai	
Valstybinis sektorius:	
žemėtvarkos institucijos	8
aplinkos apsaugos institucijos	7
savivaldos institucijos	2
mokslo institutai	2
VĮ „GIS-Centras“	2
teritorijų planavimo institucijos	1
Privatus sektorius:	
turizmo sektorius	1
gyventojų apklausos	1
aplinkos projektavimas	1

STUDIJŲ PROGRAMOS PRIVALUMAI IR TRŪKUMAI

Absolventų klausiant apie tai, kokie studijų programos trūkumai, arba, kitaip tariant, ką reikėtų gerinti studijų programoje, buvo sulaukta daug įvairių ir netgi radikaliai priešingų nuomonių. Vieni, dažniausiai sėkmingai įsidarbinę, studijų programą vertino kaip tinkamą; nemažai atsakiusių pateikė konstruktyvių pasiūlymų, tačiau buvo ir toks, kuris siūlė „keisti viską iš esmės“. Apibendrinus pateiktus pasiūlymus, galima išskirti kelis esminius pasikartojusius nemažos dalies absolventų atsakymus. Pirmiausia didelė dalis absolventų, ypač magistrų, kaip esminį trūkumą mini profesinės praktikos nebuvimą. Taip pat itin dažnai akcentuojama būtinybė studentams suteikti daugiau praktinio pobūdžio žinių ir įgūdžių: pateikti daugiau praktinių užduočių, labiau specializuotis, orientuojant į konkrečius taikomuosius darbus, teikti informacijos apie konkrečias specialybes, suteikti galimybę įgyti edukologijos žinių ir pan. Ypač akcentuojama darbo su geografinėmis informacinėmis sistemomis (GIS) ir kitomis naujausiomis technologijomis patirties svarba.

Pabaigai kiek malonesnė dalis – absolventų nuomonė apie studijų programų privalumus. Absolventų manymu, stipriosios studijų programos pusės yra tai, kad šios studijos suteikia išties platų išsilavinimą, kompleksinį mąstymą, pritaikomą labai įvairiose srityse, tačiau gaunama ir labai reikalingų specialių žinių (kraštovaizdžio vertinimo ir tvarkymo, teritorijų planavimo, žemėtvarkos, kartografijos) ir įgūdžių (darbo su GIS ir kitomis programomis, erdvinio mąstymo), padedančių rasti aukštos kvalifikacijos reikalaujantį, įgytą specialybę atitinkantį darbą. Vis dėlto nemažai abiejų programų absolventų paminėjo, kad įsidarbinant neretai svarbu tiesiog tai, kad turi diplomą, arba tai, kad įsidarbinant profesinės žinios turi ne pirmąjį vaidmenį.

IŠVADOS

Apibendrinant galima teigti, kad geografijos studijų programų absolventai lieka patenkinti studijomis, nemaža dalis jų įsidarbina pagal specialybę arba dirba kitą aukštos kvalifikacijos reikalaujantį darbą. Pagrindiniai geografijos studijų privalumai susiję tiek su įgytu bendru geru universitetiniu išsilavinimu, tiek ir su specialybės žiniomis bei įgūdžiais, būtiniais ieškant darbo pagal specialybę. Siekiant sėkmingesnio absolventų įsiliejimo į darbo rinką, būtina daugiau dėmesio skirti profesinėms praktikoms ir praktinėms disciplinoms (pirmiausia susijusioms su GIS technologijomis) dėstyti.

LITERATŪRA

1. Aidis R., Krupickaitė D. 2009. *Kaip neiššvaistyti protų: Lietuvos studentų nuostatos emigruoti / Mitigating Brain Drain: Migration tendencies of Students in Lithuania*. Vilnius: Vilniaus universiteto leidykla.
2. Darbo ir socialinių tyrimų institutas. 2006a. *Aukštųjų mokyklų absolventų padėties Lietuvos darbo rinkoje tyrimų apžvalga ir specialistų poreikio prognozės*. 2006. Prieiga per internetą: <<http://www.dsti.lt/tyrimai.html>> [žiūrėta 2012 11 22].
3. Darbo ir socialinių tyrimų institutas. 2006b. *Magistrantų integracijos į darbo rinką monitoringo sistemos sukūrimas*. Prieiga per internetą: <<http://www.dsti.lt/tyrimai.html>> [žiūrėta 2012 11 22].
4. Darbo ir socialinių tyrimų institutas. 2006c. *Studentų profesinės karjeros projektavimo kompetencijų ir paslaugų kokybės įvertinimas*. Prieiga per internetą: <<http://www.dsti.lt/tyrimai.html>> [žiūrėta 2012 11 22].
5. Darbo ir socialinių tyrimų institutas. 2008. *Aukščiausios kvalifikacijos specialistų (magistrantų) pasiūlos ir paklausos atitikimo sisteminis įvertinimas*. Prieiga per internetą: <<http://www.dsti.lt/tyrimai.html>> [žiūrėta 2012 11 22].
6. Janulytė V., Purienė A., Petrauskienė J., Peciulienė V., Benzian H. 2011. International migration of Lithuanian oral health professionals: a survey of graduates. *International Dental Journal*, vol. 61, Issue 4, p. 224–230.
7. Jucevičienė P., Viržintaitė R., Jucevičius G. 2002. *Protų nutekėjimo reiškinyje ir jo atspindžio Lietuvos intelektiniame kapitale bruožai: žvalgomasis tyrimas*. Prieiga per internetą: <<http://www.education.ktu.lt/wordpress/?p=4221>> [žiūrėta 2011 12 22].
8. Jucevičienė P., Viržintaitė R., Jucevičius G. 2004. Protų nutekėjimas pereinamojo laikotarpio šalyje – aukštojo mokslo sąlygojamas paradoksas. *Socialiniai mokslai*, Nr. 2(44), p. 45–55.
9. Kazlauskienė A. 2006. Protų nutekėjimas iš Lietuvos: priežastys, procesai ir reemigracinės nuostatos. Iš: *Emigracija iš Lietuvos: padėtis, problemos, galimi sprendimo būdai*: konferencijos medžiaga. Lietuvos Respublikos Seimas: Valstybės žinios, p. 37–48.
10. Kazlauskienė A., Rinkevičius L. 2006a. Lithuanian „Brain Drain“ Causes: Push and Pull Factors. *Engineering Economics*, vol. 1(46), p. 27–37.
11. Kazlauskienė A., Rinkevičius L. 2006b. The role of social capital in the highly-skilled migration from Lithuania. *Engineering Economics*, vol. 4(49), p. 69–75.
12. Krukauskienė E. 2005. Besimokančio jaunimo emigracinės nuostatos: identitetai, laikmečio kultūra. Iš: *Akademinis jaunimas permainų metais*. Vilnius: VPU leidykla, p. 208–225.
13. Kurios aukštosios mokyklos išleidžia daugiausiai bedarbių. *veidas.lt*, 2011 04 02. Prieiga per internetą: <<http://www.veidas.lt/kurios-aukstosios-mokyklos-isleidzia-daugiausiai-bedarbiu>> [žiūrėta 2012 11 22].

14. Labanauskas L. 2005. „Protų nutekėjimo“ problema Lietuvoje Europos Sąjungos laisvo asmenų judėjimo kontekste (profesinis aspektas): magistro baigiamasis darbas. Vilnius: Mykolo Romerio universitetas.
15. Labanauskas L. 2006. „Protų nutekėjimo“ problema Lietuvoje: medikų emigracija. *Filosofija. Sociologija*, Nr. 2, p. 27–34.
16. Langhagen-Rohrbach Ch., Brauner M. 2006. Geographen im Beruf. Ergebnisse einer Befragung von Frankfurter Diplom-Geographinnen und -Geographen zu den Anforderungen des Arbeitsmarktes. *Werkstattberichte aus dem Institut für Humangeographie*, Heft 9. Frankfurt am Main.
17. Lietuvos darbo birža. 2012. 2011 m. darbo rinkos tendencijų apžvalga. Prieiga per internetą: <http://www.ldb.lt/Informacija/DarboRinka/Puslapiai/Tendencija.aspx?AspXPage=g_ED2157383B4242A4A99B1CEC2424DE29:%2540ID%3D25> [žiūrėta 2012 11 22].
18. Lietuvos laisvosios rinkos institutas. 2006. *Migracija: pagrindinės priežastys ir gairės pokyčiams*. Vilnius.
19. Lietuvos statistikos departamentas. 2012. *Jaunimo nedarbo statistika (15–24 metų)*. Prieiga per internetą: <<http://www.stat.gov.lt/lt/pages/view/?id=3725>> [žiūrėta 2012 11 22].
20. Marcinkevičius A. 2012. Akademinis jaunimas: tarp studijų ir darbo paieškų. *Savaitė*, Nr. 15, p. 5.
21. Merkys G. 2004. *Lietuvos studentų emigracinės nuostatos ir jas veikiančios faktoriai*: mokslo tyrimo projekto ataskaita. Vilnius: Lietuvos valstybinis mokslo ir studijų fondas, Kauno technologijos universitetas.
22. Montea J. A. 1983. The Job Market for Geographers in Private Industry in the Washington, DC Area. *The Professional Geographer*, vol. 35, Issue 1.
23. Murphy Alexander B. 2007. Geography's Place in Higher Education in the United States. *Journal of Geography in Higher Education*, vol. 31(1), p. 121–141.
24. Padaiga Z., Pukas M., Starkienė L. 2011. Definition of the source country: the case of Lithuania. WHO on behalf of the European Observatory on Health Systems and Policies, Health Professional Mobility and Health Systems. Evidence from 17 European countries. *Observatory Studies Series*, vol. 23, p. 395–415.
25. Raabe B. 2005. *Der Arbeitsmarkt für Geographinnen und Geographen*. Bonn: Zentralstelle für Arbeitsvermittlung der Bundesagentur für Arbeit (ZAV), Arbeitsmarkt-Informationsservice (AMS).
26. Rinkevičius L., Kazlauskienė A. 2006. Sociological exploration of migration processes in Lithuania: brain drain or brain circulation? *Social Sciences*, vol. 4(54), p. 42–49.
27. Socialinės apsaugos ir darbo ministerija. 2007. Ekonominės migracijos reguliavimo strategija. *Valstybės žinios*, Nr. 49-1897.
28. Socialinės apsaugos ir darbo ministerija. 2010. Nacionalinė jaunimo politikos 2011–2019 metų plėtros programa. *Valstybės žinios*, Nr. 142-7299.
29. Stankūnas M., Lovkytė L., Padaiga Ž. 2004. Lietuvos gydytojų ir rezidentų ketinimų dirbti Europos Sąjungos šalyse tyrimas. *Medicina*, Nr. 40(1), p. 68–74.

30. Stankūnienė V. 1996 (ed.). *Mobility of Scientists in Lithuania: Internal and External Brain Drain*. Vilnius: Lietuvos filosofijos ir sociologijos institutas.
31. Starkienė L. 2006. Sveikatos priežiūros specialistų emigracija: priežastys, mastai ir sprendimo būdai. Iš: *Emigracija iš Lietuvos: padėtis, problemos, galimi sprendimo būdai*: konferencijos medžiaga. Lietuvos Respublikos Seimas. Vilnius: Valstybės žinios, p. 68–69.
32. Viešosios politikos ir vadybos institutas. 2005. *Competencies of graduates of Master's studies and the needs of the Lithuania economy*. Vilnius. Prieiga per internetą: <http://www.skvc.lt/files/Publications/Master_studies_economy.pdf> [žiūrėta 2012 11 22].
33. Viešosios politikos ir vadybos institutas. 2010. *Studijų rezultatų kokybė: universitetų absolventų integracijos darbo rinkoje tyrimas*. Vilnius. Prieiga per internetą: <<http://www.vpvi.lt/assets/Ataskaitos/tyrimas.pdf>> [žiūrėta 2012 11 22].
34. Voloschuk I., Rimkutė J., Rimkevičienė V., Motiekaitienė V., Šeršniova B. 2004. Kvalifikuotos darbo jėgos nutekėjimo aspektai. *Eurointegracijos poveikis žmogaus socialinei raidai: socialinio sektoriaus vystymo perspektyvos ir mokesčių politika*. Socialinės politikos grupė. Vilnius, p. 26–41.

SURVEY OF PLACEMENT OF GEOGRAPHY GRADUATES FROM VILNIUS UNIVERSITY

Dovilė Krupickaitė

Summary

The article presents the results of survey conducted in the January of 2011 at the Department of Geography and Land Management, Vilnius University. The survey was based on the interviewing the graduates of geography bachelor and master studies (2006–2010) on the issues of their employment possibilities after graduation and the advantages and weaknesses of the study programme in finding jobs. The main objective of the survey was to determine the potential factors facilitating placement of geography graduates. The survey showed that it does not take very long for the graduates of geography to find jobs according to their qualification. For even better results, it is necessary to increase the number of practical subjects.

Keywords: youth unemployment, study programme in geography, employment of graduates.