

KAIMO GYVENTOJŲ IR GYVENVIEČIŲ SKAIČIAUS KAITA 1959–2011 M. IGNALINOS RAJONO PAVYZDŽIU

Jolanta Butkutė, Olga Titova, Lietuvos edukologijos universitetas

SANTRAUKA

Straipsnyje nagrinėjami esminiai gyvenviečių ir gyventojų skaičiaus pokyčiai skirtinguose Lietuvos teritorijos vienetuose – savivaldybėse. Pokyčiai analizuojami buvusių gyventojų surašymo pagrindu – pateikiami detalūs duomenys. Straipsnį sudaro kelios dalys, kuriose nagrinėjama kaimo gyvenviečių ir gyventojų skaičiaus kaita savivaldybėse. Analizuojamas kaimo gyvenviečių tinklas ir šio tinklo išsidėstymo dėsningumai atskirais laikotarpiais, gyvenviečių be gyventojų skaičiaus kaita, pateikiamos kaimo gyvenviečių perspektyvinės prognozės. Pirmoje dalyje pristatoma kaimo gyventojų skaičiaus kaita 8 Lietuvos rajonų pavyzdžiu, analizuojama gyventojų skaičiaus kaita kaimo vietovėse 1959–2011 metų laikotarpiu, nagrinėjami dėsningumai, aiškinamos gyventojų skaičiaus mažėjimo atskiruose Lietuvos rajonuose priežastys. Antroje dalyje didesnis dėmesys yra skiriamas vieno Lietuvos rajono gyvenviečių ir gyventojų skaičiaus kaitai analizuojamu laikotarpiu. Čia pateikiama Ignalinos rajono gyvenviečių skaičiaus kaita, dėsningumai, analizuojamos kaimo gyvenvietės pagal gyventojų skaičių jose. Nurodomos Ignalinos rajono kaimo gyvenviečių skaičiaus ir jo kaitos priežastys. Trečioje dalyje aptariama Ignalinos rajono gyventojų skaičiaus kaita, analizuojami gyventojų pokyčiai šioje savivaldybėje per 52 metų laikotarpį.

Reikšminiai žodžiai: kaimo gyvenvietės, kaimo gyventojai, 1959–2011 m. visuotiniai gyventojų surašymai.

ĮVADAS

Kaimo gyventojų skaičiaus mažėjimas – ryškus visos Lietuvos gyventojų skaičiaus mažėjimo atspindys. Gyventojų skaičius mažėja visose Lietuvos savivaldybėse, tačiau pakraštinėse savivaldybėse ir šalies kaimuose gyventojų mažėja sparčiau. Šiam procesui didelės įtakos neturi savivaldybės gamtiniai ištekliai, tačiau galima teigti, kad spartesnis kaimo gyventojų mažėjimo mastas yra tose savivaldybėse, kurios savo plotu nėra didelės. Šiose savivaldybėse ištuštėjusios kaimo gyvenvietės ir sumažėjęs gyventojų skaičius labai žymus. To negalima vizualiai matyti ir pasakyti apie dideles savo plotu ir gyvenviečių skaičiumi sa-

vivaldybes. Straipsnyje yra analizuojamos aštuonios Lietuvos savivaldybės. Pasirinktos skirtingos savivaldybės ne tik pagal teritorinę priklausomybę – etnografinius regionus, bet ir pagal ekonominę išsivystymą. Nagrinėjamos Varėnos, Skuodo, Raseinių, Šalčininkų, Utenos, Biržų, Telšių rajonų savivaldybės ir kaimo gyventojų skaičiaus mažėjimas jose nuo 1959 iki 2011 m. remiantis gyventojų surašymo duomenimis. Detaliau pristatoma Ignalinos rajono savivaldybės gyvenviečių ir gyventojų skaičiaus kaita.

2013 m. kaimo gyvenvietėse gyveno 982 637 Lietuvos gyventojai, iš šio skaičiaus nagrinėjamoje savivaldybėje kaimo gyvenvietėse gyveno 10 938 gyventojai, tai sudaro tik 1,11 proc. visų kaimo gyventojų, gyvenusių Lietuvos teritorijoje. 1959 m. kaimo gyvenvietėse gyveno 1 665 500 gyventojų, iš šio skaičiaus Ignalinos rajono savivaldybėje – 33 117, tai sudaro 1,99 proc. visų kaimo gyventojų, gyvenusių Lietuvos teritorijoje.

Kadangi šis straipsnis yra daugiau orientuotas į statistinius duomenis, siekiant parodyti, kaip kito kaimo gyvenviečių tinklas ir kaimo gyventojų skaičius analizuojamu laikotarpiu, vis dėlto negalima nepateikti tokios dinamikos priežasčių. Tiek kaimo gyvenviečių, tiek kaimo gyventojų kaitos priežastys yra glaudžiai tarpusavyje susijusios. Galima sakyti, kad yra atvirkštinė tendencija, dėl ko mažėja gyventojų skaičius Lietuvos kaimiškose teritorijose – tam tikros socialinės, ekonominės priežastys, mažinančios kaimo gyvenviečių infrastruktūrą, tiesiogiai veikia ir kaimo gyventojų skaičių jose.

Netolygiam kaimo gyvenviečių pasiskirstymui įtakos turi ekonominės teritorijos išsivystymo sąlygos. Stambių pramonės centrų artumas ar didžiųjų miestų kaimynystė lemia tankesnę ne tik gyvenviečių tinklą, tačiau ir didesnę kaimo gyventojų skaičių jose. Socialinės ypatybės taip pat turi reikšmės kaimo gyventojų skaičiui mažėti, retais atvejais – ir jų augimui, bet šis reiškinys galioja tik toms savivaldybėms, kurios yra šalia didžiųjų Lietuvos miestų – Vilniaus, Kauno ir Klaipėdos. Dar viena netolygaus gyvenviečių ir gyventojų pasiskirstymo priežastis gali būti ir aplinkos veiksniai, apimantys ne tik bendrąsias šio reiškinio savybes, bet ir gamtą kaip aplinkos veiksnį.

Metodika. Straipsnyje yra nagrinėjama gyventojų skaičiaus kaitos tendencijos ir gyvenviečių tinklo kaita Ignalinos rajono savivaldybėje nuo 1959 iki 2011 metų. Straipsnio pagrindą sudaro gyventojų ir gyvenviečių skaičius, buvęs 1959 m. Jų kaita nagrinėjama panaudojus 1970, 1979, 1989, 2001 ir 2011 m. gyventojų surašymų duomenis (*Statistikos departamentas*, 1974, 1982, 1993, 2002, 2013).

Surinkti ir susisteminti duomenys yra pateikti 1, 2 ir 3 lentelėse. Straipsnį papildo gyvenviečių ir gyventojų skaičiaus kaitą iliustruojantys žemėlapiai. Atlikti kai kurie paskaičiavimai, siekiant nustatyti gyvenviečių be gyventojų skaičių bei jų kaitą. Analizuojant, kaip mažėjo gyventojų skaičius, ypač kaimo teritorijose, buvo pasirinktos 8 skirtingos Lietuvos savivaldybės, esančios tiek pasienio teritorijoje, tiek ir Vidurio Lietuvoje. Tirtos savivaldybės atspindi skirtingus kaimo gyventojų mažėjimo tempus, parodo tam tikrus dėsningumus. Siekiant objektyvumo, išsamiau nagrinėta Ignalinos rajono savivaldybė.

KAIMO GYVENVIEČIŲ SKAIČIAUS DINAMIKA

Kaimo gyventojų skaičius analizuojamu laikotarpiu sumažėjo visose nagrinėjamose savivaldybėse, tačiau skiriasi patys mažėjimo tempai. Kaitos mastai daugiausiai priklauso nuo teritorijos ekonominio ir socialinio išsivystymo lygio, o svarbiausia – užimamos savivaldybės teritorijos. Artumas nuo didelių Lietuvos miestų, stambių pramonės centrų, taip pat savivaldybės ekonominio ir socialinio augimo potencialas lemia gyventojų, o kartu ir gyvenviečių skaičiaus kaitą. Mažėjimo sparčių atspindžių nerasime tose teritorijose, kurios yra arti ekonominio, finansinio centro, sutelktos pramonės regione, turinčiame gerai išplėtotą infrastruktūrą ir potencialiai dideles investicinio augimo galimybes, kurias sudaro ne tik Lietuvos, bet ir užsienio šalių investuotojai. Taigi pagal šį kriterijų ir savivaldybės plotą daugiausiai kaimo gyventojų sumažėjo Ignalinos, Utenos, Varėnos ir Skuodo rajono savivaldybėse. Šis sumažėjimas siekia daugiau kaip 63 proc. kaimo gyventojų. Iš šios grupės kaimo gyventojų labiausiai sumažėjo Ignalinos rajono savivaldybėje – 65,1 proc. Atitinkamai didelį gyventojų skaičiaus mažėjimą Ignalinos rajono savivaldybėje nulėmė ekonominiai ir socialiniai veiksniai, dideli emigracijos mastai, daug senyvo pensinio amžiaus žmonių, žymiai sumažėjęs darbingo amžiaus žmonių skaičius. Kadangi pati savivaldybė yra vaizdingoje teritorijoje, kurioje gausu miškų, ežerų bei upių, joje plėtojamas turizmas, todėl daugelis Lietuvos gyventojų, galinčių įsigyti sodybą vaizdingoje, miškais ir ežerais apsuptoje aplinkoje, pasirenka Ignalinos savivaldybę kaip potencialią atostogų bazę. Gyventojų mažėjimo kaitą apibendrinantys duomenys pateikti 1 lentelėje.

1 lentelė. Gyventojų skaičiaus mažėjimo mastas atskiruose Lietuvos rajonuose

RAJONAS	1959 m.	1970 m.	1979 m.	1989 m.	2001 m.	2011 m.	Sumažėjimas (proc.)
Varėnos	30 741	36 301	30 742	23 609	18 908	14 680	64,6
Skuodo	29 525	24 420	17 142	13 778	13 717	10 866	63,2
Raseinių	47 111	40 148	28 551	23 336	22 239	18 233	61,3
Šalčininkų	38 374	36 160	31 871	27 188	24 927	22 307	41,9
Utenos	30 374	23 255	17 790	13 343	12 076	10 671	64,9
Biržų	32 223	26 333	22 370	18 680	17 574	13 357	58,5
Ignalinos	33 117	27 839	23 959	19 187	14 970	11 586	65,1
Telšių	38 512	30 380	23 057	18 168	18 931	15 294	60,3

Antrajai atskirų Lietuvos teritorijų kaimo gyventojų mažėjimo grupei priklauso Raseinių ir Telšių rajonų savivaldybės. Šiose savivaldybėse per 52 metus kaimo gyventojų sumažėjo nuo 60 iki 63 proc. Daugiausiai gyventojų šioje grupėje sumažėjo Raseinių rajono savivaldybėje – šis sumažėjimas siekia 61,3 proc. – atitinkamai nuo 33 177 gyventojų 1959 m. iki 12 421 gyventojų 2011 m. Vidurio Lietuvoje esančios savivaldybės išsiskiria savo agrokultūrine veikla, mažėjant šio veiksnio naudingumui ir vartojimo apimtims kartu mažėja ir gyventojų bei gyvenviečių skaičius. Gyventojų mažėjimą Telšių rajono savivaldybėje lemia vidiniai emigracijos veiksniai.

Trečiajai grupei priklauso tos savivaldybės, kuriose gyventojų skaičius sumažėjo iki 60 proc. Šiai grupei priklauso tik dvi Lietuvos savivaldybės – Biržų ir Šalčininkų. Šiose savivaldybėse kaimo gyventojų skaičius sumažėjo atitinkamai nuo 58,5 proc. iki 41,9 proc. Mažiausiai kaimo gyventojų sumažėjo Šalčininkų rajono savivaldybėje. Tokie mažėjimo tempai gali būti nulemti nacionalinių įsitikinimų, tautinės sudėties, savivaldybės geografinės padėties. Reikia paminėti ir tai, kad Biržų savivaldybė yra pakraštinė ir joje jaučiamas glaudus bendradarbiavimo su Latvija ryšys. Tai lemia ir tam tikrą ekonominį stabilumą, socialines garantijas.

Analizuojant gyventojų tankumo pokyčius šiose nagrinėjamose savivaldybėse, matyti kaitos tendencija, kuri atsispindi 2 lentelėje. Šiose nagrinėjamose savivaldybėse ne tik mažėjo gyventojų skaičius, bet vyko ir reikšmingi gyventojų tankumo pokyčiai. Nagrinėjamų savivaldybių plotai tiek 1959 m. tiek ir 2011 m. skiriasi nestipriai arba yra tokie patys, todėl gyventojų tankumo palyginimas padeda atskleisti pačius kaitos mažėjimo tempus. Gyventojų tankumo mažėjimą taip pat galima skirstyti į kelias grupes.

Pirmoji grupė – tos rajonų savivaldybės, kuriose gyventojų tankumas sumažėjo per pusę. Tai Varėnos ir Šalčininkų rajonų savivaldybės. Antrajai grupei priklauso tos savivaldybės, kuriose gyventojų tankumas sumažėjo daugiau kaip dviem trečdaliais. Tai pasakytina apie Skuodo, Raseinių, Biržų, Ignalinos, Utenos rajonų savivaldybes.

2 lentelė. Kaimo gyventojų tankumo pokyčiai atskirose savivaldybėse

Rajonas	Tankumas 1959 m. (žm./km ²)	Tankumas 2011 m. (žm./km ²)
Varėnos	12,8	6,7
Skuodo	32,8	12,1
Raseinių	29,4	11,4
Šalčininkų	25,6	14,9
Utenos	25,3	8,9
Biržų	21,5	8,9
Ignalinos	22,1	8,0
Telšių	25,7	10,9

Daugiausiai gyventojų tankumas sumažėjo Skuodo rajono savivaldybėje – nuo 32,8 žm./km² 1959 m. iki 12,1 žm./km² 2011 m. Mažiausiai gyventojų tankumo sumažėjimas jaučiamas miškingiausiame Varėnos rajone – nuo 12,8 žm./km² 1959 m. iki 6,7 žm./km² 2011 m.

IGNALINOS RAJONO GYVENVIEČIŲ IR GYVENTOJŲ SKAIČIAUS KAITA

Ignalinos rajono savivaldybėje analizuojamu laikotarpiu keitėsi ne tik gyvenviečių skaičius, bet ir gyventojų skaičius jose. Per 52 metų laikotarpį gyvenviečių be gyventojų skaičius išaugo iki 34,3 proc. 1959 m. tokių gyvenviečių buvo tik 3, o 2011 m. tokių gyvenviečių skaičius jau išaugo iki 275. Atskirai pateiksime kiekvieno gyventojų surašymo gyvenviečių su gyventojais skaičiaus kaitą, kurią iliustruoja 3 lentelėje pateikti duomenys.

3 lentelė. Ignalinos rajono gyvenviečių skaičiaus kaita

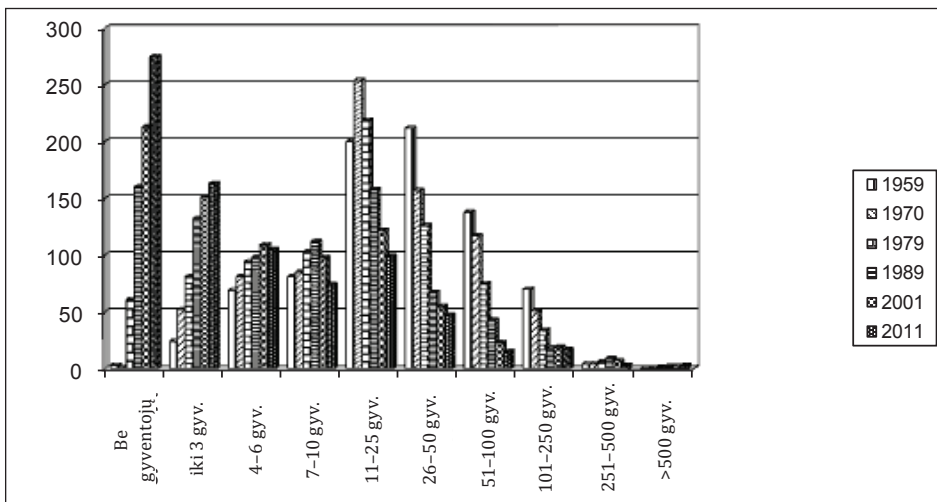
	Be gyventojų	Iki 3 gyventojų	4–6 gyventojai	7–10 gyventojų	11–25 gyventojai	26–50 gyventojų	51–100 gyventojų	101–250 gyventojų	251–500 gyventojų	> 501 gyventojas
1959	3	24	69	81	200	212	138	70	4	0
1970	0	52	81	85	254	157	117	51	4	0
1979	61	81	94	103	219	126	75	34	6	1
1989	160	132	98	112	158	67	43	18	9	2
2001	213	151	109	98	122	55	23	19	7	2
2011	275	163	105	74	99	47	16	17	3	2

1959 m. iki trijų gyventojų buvo 24 gyvenvietės. Dominavo vidutinės gyvenvietės, kuriose gyventojų skaičius svyravo nuo 26 iki 50 gyventojų. Antrąją grupę sudaro tos gyvenvietės, kuriose gyventojų skaičius buvo nuo 11 iki 25 gyventojų. Trečiajai grupei priskirtinos tos gyvenvietės, kuriose gyventojų skaičius buvo nuo 51 iki 100 gyventojų. Didelių gyvenviečių buvo nedaug – tik 4 ir šiose gyvenvietėse gyventojų skaičius svyravo nuo 250 iki 500. Daugiau kaip 500 gyventojų, gyvenančių savivaldybės gyvenvietėse, analizuojamu laikotarpiu nebuvo. Galima daryti prielaidą, kad gyvenviečių šiuo laikotarpiu buvo 798, iš kurių iki 10 gyventojų buvo 21,8 proc., nuo 11 iki 100 gyventojų buvo 68,9 proc. gyvenviečių.

1970 m. be gyventojų nebuvo nei vienos gyvenvietės, o gyvenviečių skaičius iki 3 gyventojų, palyginti su 1959 m. duomenimis, išaugo daugiau kaip du kartus. Iki 10 gyventojų, gyvenančių gyvenvietėse, skaičius išaugo ir siekia 27,2 proc., o tai iš viso sudaro 218 gyvenviečių. Nuo 11 iki 100 gyventojų skaičius išaugo ir siekia 68,9 proc., o tai sudaro 528 gyvenvietes. Didesnių nei 251 gyventojų turinčių gyvenviečių skaičius, palyginti su 1959 m. duomenimis, nepasikeitė. Daugiau nei 500 gyventojų turinčių gyvenviečių analizuojamu laikotarpiu nebuvo. Kaip ir per pirmąjį surašymą dominavo vidutiniai nedideli kaimai.

Po devynerių metų vykusio gyventojų surašymo metu situacija keičiasi, ir ne į teigiamą pusę – pastebima aiški gyventojų mažėjimo tendencija, t. y. tuščių be gyventojų kaimų pradžia. Be gyventojų esančių gyvenviečių skaičius nuo 0 išaugo iki 61 gyvenvietės. Iki 10 gyventojų, gyvenančių gyvenvietėse, skaičius pakito ir šiuo analizuojamu laikotarpiu siekia net 34,7 proc., tai sudaro 278 gy-

venvietės. Nuo 11 iki 100 gyventojų turinčių gyvenviečių skaičius sumažėjo ir siekia 52,4 proc., tai sudaro 420 gyventojų. Sumažėjo gyvenviečių, turinčių nuo 101 iki 250 gyventojų, skaičius – tai sudaro 4,2 proc. Padaugėjo ir didesnių gyvenviečių, turinčių nuo 251 iki 500 gyventojų. Šiuo laikotarpiu tokių gyvenviečių buvo 6 – tai sudaro 0,7 proc. Palyginus prieš tai buvusius du laikotarpius, šių gyvenviečių skaičius siekė tik 4 gyvenvietės. Atsirado 1 gyvenvietė, kurioje gyventojų skaičius siekė daugiau kaip 500 gyventojų. 1979 m. dominavo vidutinio dydžio gyvenvietės, tačiau padaugėjo gyvenviečių, turinčių iki 3 gyventojų, ir atsirado gyvenviečių be gyventojų.



1 pav. Ignalinos rajono savivaldybės gyventojų ir gyvenviečių kaita 1959–2011 m.

1989 m. gyventojų surašymo duomenimis, palyginti su 1979 m., beveik 3 kartus išaugo gyvenviečių be gyventojų skaičius. Šiuo laikotarpiu tokių gyvenviečių skaičius sudarė net 20 proc. visų gyvenviečių. Beveik pusantro karto padidėjo gyvenviečių, turinčių iki 3 gyventojų, skaičius. Analizuojant bendruosius duomenis galima teigti, kad iki 10 gyventojų turinčių gyvenviečių skaičius siekia 342 gyvenvietės, o tai sudaro 42,7 proc. Nuo 11 iki 100 gyventojų turinčių gyvenviečių skaičius sumažėjo iki 268 gyvenviečių – tai sudaro 33,5 proc. Pakito ir gyvenviečių, turinčių nuo 101 iki 250 gyventojų, – šiuo laikotarpiu šis skaičius siekė tik 2,2 proc. visų gyvenviečių skaičiaus. Dar daugiau išaugo didesnių gyvenviečių skaičius nuo 251 iki 500 gyventojų – tai sudaro 1,1 proc. Daugiau kaip

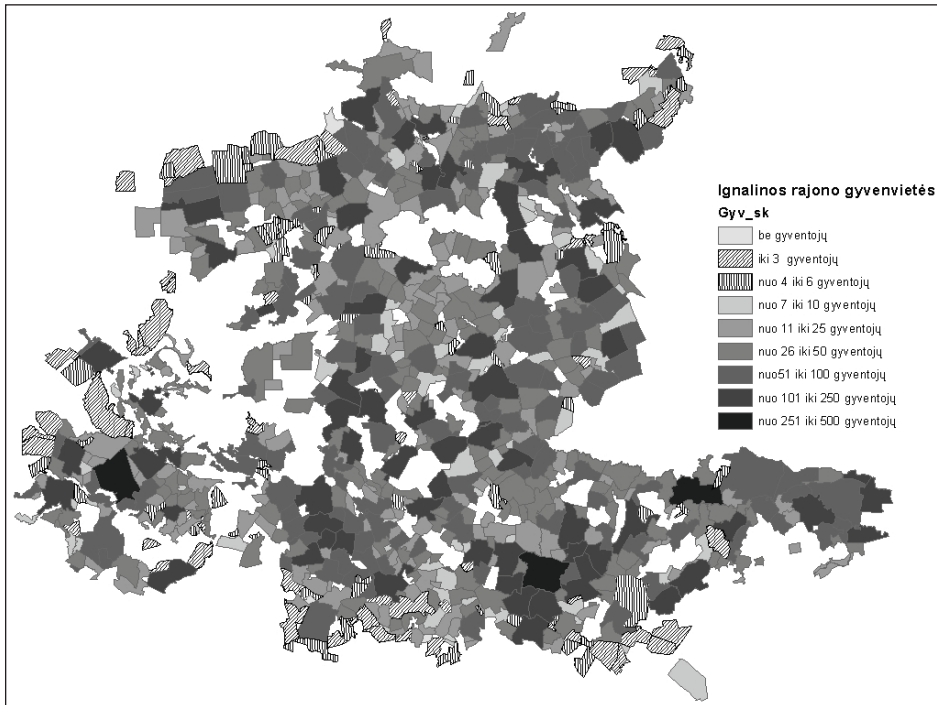
500 gyventojų turinčių gyvenviečių skaičius padidėjo nuo 1 gyvenvietės 1979 m. iki 2 gyvenviečių 1989 m. Prieš tai vykusią trijų gyventojų surašymų metu dominamo vidutinio dydžio gyvenvietės, o šio surašymo metu pradeda dominuoti nedidelės iki 10 gyventojų turinčios kaimo gyvenvietės.

Per 2001 m. vykusį gyventojų surašymą stebima tolesnė gyvenviečių be gyventojų skaičiaus kaita, jos augimas, kuris šiuo laikotarpiu jau siekia 26,6 proc. viso gyvenviečių skaičiaus analizuojamu laikotarpiu. Išaugo ir gyvenviečių, turinčių iki 3 gyventojų, skaičius nuo 16,5 proc. 1989 m. iki 19 proc. 2001 m. 358 gyvenvietėse gyventojų skaičius nesiekė 10 gyventojų – tai sudarė 44,7 proc. Sumažėjo ir gyvenviečių, turinčių nuo 11 iki 100 gyventojų, skaičius. Šiuo laikotarpiu tokios gyvenvietės sudarė 25 proc. visų gyvenviečių. Turinčių daugiau kaip 500 gyventojų gyvenviečių skaičius išliko toks, kaip ir buvo 1989 m. gyventojų surašymo metu. Šiuo laikotarpiu vyravo nedidelės gyvenvietės, turinčios daugiausiai iki 3 gyventojų.

Paskutiniojo gyventojų surašymo duomenimis, Lietuvoje labiau įsitvirtino gyvenviečių be gyventojų ir mažų, iki 3 gyventojų turinčių, gyvenviečių tendencija. Tokios gyvenvietės šiuo laikotarpiu sudarė 34,3 proc. visų gyvenviečių. Iki 10 gyventojų buvo priskaičiuojama 43 proc. gyvenviečių. Labai sumažėjo gyvenviečių, turinčių nuo 11 iki 100 gyventojų. Šiuo laikotarpiu tai sudarė 20,1 proc. visų gyvenviečių. Didelių gyvenviečių skaičius šiek tiek išaugo, dviejose gyvenvietėse – Didžiasalyje ir Vidiškėse – gyventojų skaičius siekė daugiau nei 500.

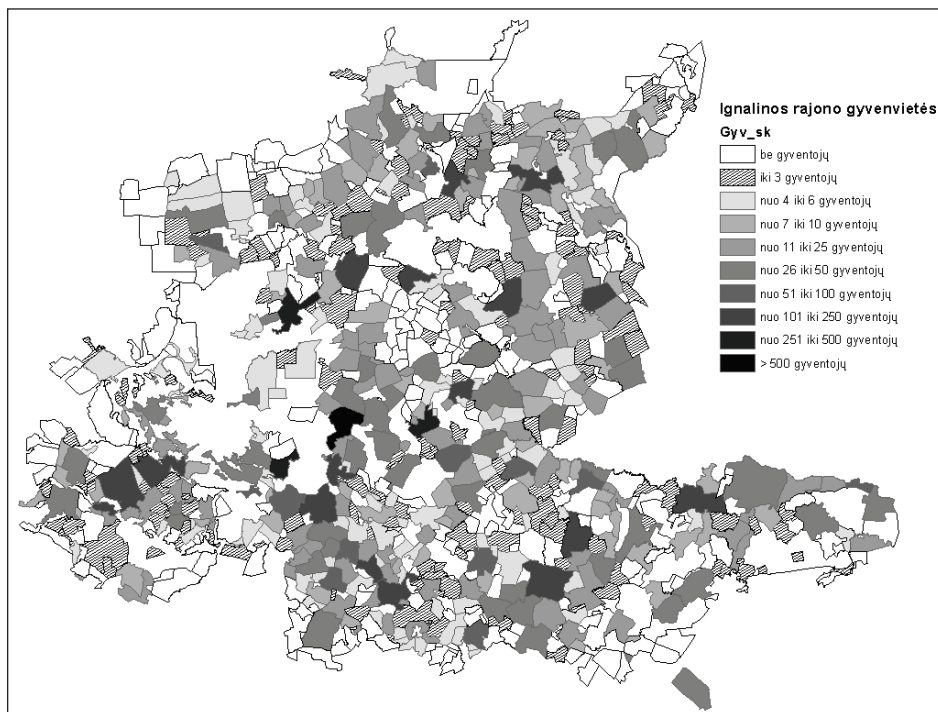
IGNALINOS RAJONO GYVENVIEČIŲ KAITA

Gyvenviečių skaičius yra proporcingas dydis gyventojų skaičiui, todėl gyvenviečių kaitos pokyčius lemia mažėjantis gyventojų skaičius. Ne išimtis yra ir Ignalinos rajonas, kuriame analizuojamu laikotarpiu gyvenviečių skaičius sumažėjo 35,4 proc. – nuo 798 gyvenviečių 1959 m. iki 523 gyvenviečių 2011 m. Gyvenviečių kaitą iliustruoja parengti žemėlapiai.



2 pav. Ignalinos rajono kaimo gyvenviečių sklaida 1959 m.

1959 m. Ignalinos rajone mažų kaimo gyvenviečių nebuvo daug. Daugiausiai jos buvo išsidėsčiusios pakraštinėse šiaurės vakarų, pietvakarių, pietų ir šiaurinėje Ignalinos rajono dalyje, tačiau pavienių mažų gyvenviečių yra ir Ignalinos vidurio rajonuose. Gyventojų skaičius šiose gyvenvietėse svyravo nuo 1 iki 24 gyventojų. Vidutinio dydžio gyvenviečių, kurių šiuo nagrinėjamu laikotarpiu yra daugiausiai, vyrauja centrinėje rajono dalyje ir miškinguose rajono plotuose. Gyventojų skaičius šiose gyvenvietėse siekė nuo 25 iki 50 gyventojų. Didžiosios gyvenvietės, kurių analizuojamu laikotarpiu Ignalinos rajone nebuvo daug, daugiausia yra išsidėsčiusios šiaurinėje Ignalinos rajono dalyje, pavienių gyvenviečių yra centrinėje Ignalinos rajono dalyje, tačiau jų skaičius nėra didelis. Kitokia situacija stebima 2011 m. kaimo gyventojų ir gyvenviečių kaitos žemėlapyje, parengtame pagal surašymo duomenis.



3 pav. Ignalinos rajono gyventojų ir gyvenviečių skaičiaus kaita 2011 m.

Remiantis 2011 m. gyventojų surašymo duomenimis, galima teigti, kad Ignalinos rajono savivaldybėse labai padaugėjo gyvenviečių, kuriose gyventojų skaičius per nagrinėjamą laikotarpį sumažėjo. Gyvenviečių, kuriose gyventojų neliko, 2011 m. buvo net 275, o 1959 m. tokių gyvenviečių buvo tik 3. Jų pasiskirstymas nėra tolygus. Daugiausiai gyvenviečių be gyventojų yra Mielagėnų, Tverečiaus, Ceikinių seniūnijose. Šiose seniūnijose gyventojų skaičius yra mažiausias iš visų Ignalinos rajono savivaldybės seniūnijų, o didžiąją gyventojų dalį čia sudaro vyresnio amžiaus žmonės. Nuo 1959 iki 2011 m. padidėjo gyvenviečių, kuriose buvo nuo 3 iki 7 gyventojų. 1959 m. tokių gyvenviečių buvo 93, o 2011 m. – 268. Šios gyvenvietės paplitusios netolygiai visoje Ignalinos rajono savivaldybėje. Gyvenviečių, kuriose gyventojų skaičius siekia daugiau kaip 500 žmonių, 2011 m. surašymo duomenimis, buvo 2. Tai Didžiasalis ir Vidiškės (3 pav.).

IŠVADOS

1. Daugiausiai kaimo gyventojų sumažėjo miškingoje, ežerais apsuptoje Ignalinos rajono savivaldybėje – tai sudaro net 65,1 proc. Antroje vietoje pagal mažėjimo mastą yra Varėnos rajono savivaldybė – atitinkamai 64,9 proc. Mažiausias kaimo gyventojų pokytis yra Šalčininkų rajono savivaldybėje – sumažėjimas siekia 41,9 proc. gyventojų.
2. 1959 m. Ignalinos rajono savivaldybėje gyveno 1,99 proc. visų Lietuvos kaimo gyventojų, o 2013 m. duomenimis, šis skaičius siekia 1,11 proc. bendro gyventojų skaičiaus.
3. Gyvenviečių skaičius analizuojamu laikotarpiu sumažėjo 35,4 proc. – nuo 798 gyvenviečių 1959 m. iki 523 gyvenviečių 2011 m.
4. Per 52 metų laikotarpį gyvenviečių be gyventojų skaičius išaugo iki 34,5 proc.
5. Iki 1989 m. dominuoja vidutinio dydžio gyvenvietės, kuriose yra iki 50 gyventojų. Nuo 1989 m. daugėja mažų gyvenviečių, kuriose gyventojų skaičius neviršija 10 žmonių vienoje kaimiškoje gyvenvietėje.
6. Didelių gyvenviečių, turinčių daugiau kaip 500 gyventojų, skaičius keitėsi nestipriai. Iki 1979 m. tokių gyvenviečių visai nebuvo, o vėlesniais metais jų skaičius svyruoja nuo 1 iki 2 gyvenviečių.

LITERATŪRA

1. Lietuvos Respublikos statistikos departamentas. (1993). *Kaimo gyvenamosios vietovės: 1989 m. visuotinio gyventojų surašymo duomenys*. Vilnius.
2. Lietuvos Respublikos statistikos departamentas. (2002). *2001 m. visuotinis gyventojų ir būstų surašymas*. Vilnius.
3. Lietuvos Respublikos statistikos departamentas. (2013). *Lietuvos Respublikos 2011 m. gyventojų ir būstų surašymo rezultatai*. Vilnius.
4. Lietuvos TSR statistikos departamentas. (1974). *Lietuvos TSR kaimo gyvenamosios vietovės 1959 ir 1970 m. Visasąjunginių gyventojų surašymų duomenys*. Vilnius.
5. Lietuvos TSR statistikos departamentas. (1982). *Lietuvos TSR kaimo gyvenamosios vietovės 1979 m. Visasąjunginių gyventojų surašymų duomenys*. Vilnius.

AN EXAMPLE OF CHANGING OF RESIDENTS OF RURAL AREAS AND OF SETTLEMENTS IN IGNALINA REGION IN 1959–2011

Jolanta Butkutė, Olga Titova

Summary

The article covers the demographic rural settlements and changes in the general population census basis. The article consists of three parts that deal with rural settlements and population change. First part consist of several different district of Lithuania rural population changes, analysis period of 1959–2011 year. The second part analysis the rural settlements changes and them reasons in Ignalina district. Third part analysis the changes of rural population during analysed period.

Keywords: rural settlements, rural population, population census.